

## BACK COVER

### Appairage avec Bluetooth :

Assurez-vous que l'appareil à appairer possède la technologie Bluetooth®.

1. Assurez-vous que le TOKK™ est éteint.
2. Placez le TOKK™ et l'appareil appairé à proximité l'un de l'autre de façon à ce qu'ils soient tous les deux visibles.
3. Poussez le bouton de mise sous tension jusqu'à ce que l'appareil soit en marche. Un voyant lumineux bleu clignotera rapidement.
4. Pour activer le mode et les fonctions Bluetooth® sur votre téléphone ou appareil, consultez la notice de l'appareil en question.
5. Sur votre téléphone ou appareil, recherchez les appareils Bluetooth® disponibles et sélectionnez le TOKK™.
6. Une fois l'appairage terminé, le voyant lumineux bleu clignotera lentement. Le haut-parleur est maintenant en mesure de prendre des appels, des photos ou vous permettre d'écouter de la musique.

Remarque : certains téléphones mobiles ou autres appareils s'appaireront automatiquement lorsqu'ils sont redémarrés.

### Précautions

- Pour charger l'appareil, n'utilisez que le port USB de l'ordinateur ou l'alimentation c.c. 5 V correspondant à l'interface micro-USB.
- À conserver et à utiliser dans un environnement normal. Une exposition au feu, à l'eau ou d'autres éléments extrêmes peut endommager l'unité. Ne pas manipuler avec les mains mouillées.
- Éviter que des débris ou des saletés bloquent l'appareil ou pénètrent dans les ports.

- Ne pas tenter d'ouvrir ou de démonter cet appareil car cela l'endommagera.
- Ne pas submerger le produit dans l'eau.
- Conserver l'appareil à l'abri de l'eau et de l'humidité ; ne pas le mouiller.
- Conserver l'appareil éloigné de toute source de chaleur.
- Ajuster le volume afin d'éviter les dommages auditifs.
- Si la qualité de l'appareil se détériore ou qu'un petit bruit « explosif » se fait entendre, il est possible que la pile soit presque déchargée, la recharger.
- Ne mettre aucun corps étranger dans le port USB.
- Charger la pile dans un endroit isolé et la conserver éloigné de toute substance inflammable.
- Ne pas exposer le produit à la lumière directe du soleil sous peine de voir la pile exploser, surchauffer ou s'enflammer.
- Ne pas démonter, modifier, court-circuiter ou chauffer la pile.
- Ne pas la placer dans le feu ou la laisser dans un endroit chaud.
- Ne charger la pile qu'à l'aide du câble USB spécifié.
- Dans le cas improbable de fuite ou d'explosion, utiliser du sable ou un

extincteur pour éteindre.

- Les piles LiPo doivent être correctement recyclées ou éliminées.
- Le câble micro-USB est fait tout exprès pour la pile LiPo rechargeable utilisée dans le TOKK™, ne l'utiliser que pour charger le TOKK™.

### Dépannage

#### Aucun son

- Assurez-vous que le lecteur de musique fonctionne et que l'appareil est chargé.
- Assurez-vous que le Bluetooth est appairé avec le bon appareil.

#### Ne charge pas

Vérifiez que vous utilisez le bon câble et qu'il est bien enfoncé dans la fiche de l'appareil et du port USB à partir duquel vous chargez. Assurez-vous aussi que l'ordinateur ou tout autre chargeur USB est allumé.

### Avis de non-responsabilité

- Pour une performance optimale, il est recommandé de maintenir le logiciel du téléphone à jour.
- La technologie Bluetooth des véhicules et d'autres appareils peuvent entraîner un conflit avec la connectivité TOKK™ ; assurez-vous que vous êtes connecté à l'appareil souhaité dans le menu de votre téléphone.
- La qualité de l'appel par TOKK™ dépend entièrement de la puissance du signal de votre téléphone et de la qualité de réception en découlant.
- Puisque l'infrastructure Bluetooth échappe à notre contrôle, TOKK™ ne fonctionnera pas via Bluetooth avec un ordinateur.

### Connexion de plusieurs appareils :

Si vous avez acheté plusieurs appareils TOKK™, évitez les problèmes en n'en allumant et en n'en connectant qu'un à la fois à un appareil intelligent. Répétez cette étape à chaque fois qu'un nouveau TOKK™ est connecté à un nouvel appareil intelligent. Un et un seul TOKK™ peut être connecté à un appareil intelligent à la fois.

**Avis :** toute altération ou modification non expressément approuvée par la partie responsable de la conformité peut annuler l'autorité de l'utilisateur à utiliser cet appareil.

**Attention !** Cet appareil peut avoir des problèmes et/ou présenter une perte de mémoire s'il est sujet à une décharge électrostatique, une interférence de radiofréquence ou à une saute ou une interruption de courant soudaine. Si c'est le cas, nous encourageons l'utilisateur à remettre l'appareil à zéro.



## FRONT COVER

# TOKK™ ASSISTANT INTELLIGENT MAINS LIBRES



## MODE D'EMPLOI

# TOKK™

### AVERTISSEMENT RELATIF AUX STIMULATEURS CARDIAQUES

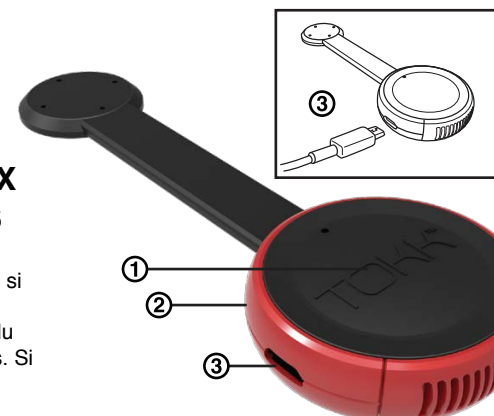
TOKK™ contient un aimant et, comme avec tout appareil magnétique ou tenant grâce à un aimant, si des stimulateurs cardiaques et d'autres dispositifs médicaux entrent en contact ou sont à proximité du TOKK™ leur fonctionnement peut être compromis. Si vous êtes porteur d'un tel dispositif médical, consultez votre médecin avant d'utiliser TOKK™. Placez TOKK™ du côté opposé à votre stimulateur cardiaque.

### Principales caractéristiques

- S'attache grâce à un aimant
- Composition vocale
- Commande vocale
- Composition vocale par Siri, etc.
- Réduction active du bruit
- Un seul micro
- Mains libres Bluetooth
- Fonction Caméra à distance
- Pile rechargeable

### Spécifications

- (Puissance nominale) Pn = 2 W
- (Réponse en fréquence) 180 Hz - 16 KHz
- (Taux d'harmoniques) THD < 1 %
- (Rapport signal/bruit) S/B ≥ 90 dB
- (Séparation) ≥ 55 dB
- (Haut-parleur) 23 mm ; 4 Ω, 2 W
- (Durée de lecture) 150 à 180 min



### Facile à utiliser

Lecture/pause/décrocher/Siri, etc. (1)

- **Décrocher/raccrocher :** un clic pour décrocher, un clic pour raccrocher.
- **Lecture/pause :** maintenir enfoncé deux secondes pour arrêter la musique et maintenir enfoncé deux autres secondes pour la redémarrer.
- **Siri, etc. :** double-clic pour activer l'assistant intelligent, un clic pour le fermer.
- **Recomposer :** triple-clic pour recomposer le dernier numéro appelé, un clic pour raccrocher.

### Port de charge (3)

Avant d'utiliser le haut-parleur pour la première fois, chargez-le complètement. Branchez le câble de charge sur le port micro-USB, puis branchez-le sur le port USB de votre ordinateur ou toute autre source d'alimentation compatible. Lorsqu'il est branché pour charger, TOKK™ s'arrête automatiquement et une fois débranché il retrouve automatiquement l'état où il se trouvait lors du branchement.



### Voyant lumineux (4)

- Voyant lumineux violet : l'appareil est allumé.
- Voyant lumineux bleu clignote rapidement : un appairage est en cours.
- Voyant lumineux bleu clignote lentement : l'appairage a réussi.
- Voyant lumineux rouge qui clignote rapidement : l'appareil se charge.
- Voyant lumineux fixe : pile complètement chargée.
- **Pile faible :** une alarme retentira trois fois indiquant qu'il ne reste que 20 min, puis que 5 min de charge ; simultanément un voyant lumineux rouge et bleu clignote lentement.

1. Bouton multifonctions : lecture, pause, décrocher, Siri, etc.
2. Micro
3. Port de charge
4. Voyant lumineux

5. Haut-parleur
6. Marche/arrêt
7. Volume +/- (fonction Caméra à distance)

### Bouton marche/arrêt (6)

- Poussez ce bouton pour allumer/éteindre.

### Remarque :

- Il est fortement recommandé d'éteindre le haut-parleur lorsqu'il n'est pas utilisé.
- Lorsque TOKK™ et le téléphone sont déconnectés plus de 10 min, TOKK™ s'éteindra automatiquement pour économiser de l'énergie (même si le bouton est sur Marche). Vous devrez l'éteindre et le rallumer de nouveau pour le réactiver.

### Volume +/- (fonction Caméra à distance) (7)

- Poussez brièvement vers (+) pour augmenter le volume, poussez et maintenez en place sur (+) pour passer à la chanson suivante.
- Poussez brièvement vers (-) pour diminuer le volume, poussez et maintenez en place sur (-) pour écouter la chanson précédente.
- En mode Caméra, poussez brièvement (+, -) pour activer la fonction Caméra à distance.

### REMARQUE :

Cet appareil a été testé et déclaré conforme aux limites imposées pour un appareil numérique de classe B, selon la section 15 des réglementations de la FCC. Ces limites visent à assurer une protection raisonnable contre les interférences nuisibles dans une installation résidentielle. Cet appareil génère, utilise et peut émettre une fréquence radio et, s'il n'est pas installé et utilisé selon les instructions, peut causer des interférences nuisibles aux communications radio.

Toutefois, rien ne permet de garantir l'absence d'interférences dans une installation particulière. Si cet appareil cause des interférences nuisibles à la réception des signaux de radio ou de télévision, ce qui peut être déterminé en allumant et en éteignant l'appareil, l'utilisateur est invité à corriger ce problème en prenant une des mesures suivantes :

- Réorienter ou déplacer l'antenne réceptrice ;
- Augmenter la distance entre l'appareil et le récepteur ;
- Brancher l'appareil sur un circuit différent de celui du récepteur.

Cet appareil est conforme à la section 15 des réglementations de la FCC. Son fonctionnement est soumis aux deux conditions suivantes :

- (1) Cet appareil ne doit pas causer d'interférences nuisibles et
- (2) Cet appareil doit accepter toute interférence reçue, y compris les interférences qui peuvent provoquer un fonctionnement non désiré.

Cet appareil est conforme à la norme RSS-210 d'exemption de licence d'Industrie Canada. Son fonctionnement est soumis aux deux conditions suivantes :

- (1) Cet appareil ne doit pas causer d'interférences nuisibles et
- (2) Cet appareil doit accepter toute interférence reçue, y compris les interférences qui peuvent provoquer un fonctionnement non désiré.

Fabriqué et distribué par PRED Technologies USA Inc. 7855 Fay Avenue, La Jolla CA 92037

predtechnologies.com  
Le produit et les couleurs peuvent varier. Conditionnement créé à San Diego et imprimé en Chine. TOKK™ a été créé à San Diego. Assemblé en Chine.



TKFR001\_IM

## INSIDE